

iEdit Modul Dokumentation
von
Knallgrau New Media Solutions GmbH

Stand August 2004

Abstract.....	4
Copyright & Disclaimer.....	5
mod_form.....	6
Anlegen des Moduls.....	6
Konfigurieren des Moduls	7
Verwendung.....	14
Weiterführendes.....	14
Verwendete Skins:	14
mod_login	15
Anlegen des Moduls.....	15
Konfigurieren des Moduls	15
Verwendung.....	16
Weiterführendes.....	16
Hinweise.....	16
mod_search.....	17
Anlegen des Moduls.....	17
Konfigurieren des Moduls	17
Konfigurieren des Moduls	23
Verwendung.....	23
Weiterführendes.....	23
Verwendete Skins:	23
mod_sitemap	24
Anlegen des Moduls.....	24
Konfigurieren des Moduls	25
Verwendung.....	29
Weiterführendes.....	29
Verwendete Skins:	29
Verwendete Macros:	30
mod_gallery	32
Anlegen des Moduls.....	32
Konfigurieren des Moduls	33
Verwendung.....	36
Weiterführendes.....	36
Verwendete Skins:	36
Verwendete Macros:	38
mod_gallery	40
Anlegen des Moduls.....	40
Konfigurieren des Moduls	41
Verwendung.....	44
Weiterführendes.....	44

Verwendete Skins:	44
Verwendete Macros:	46
mod_discuss.....	47
Anlegen des Moduls.....	47
Konfigurieren des Moduls	48
Verwendung	51
Verwendete Skins:	51
Wichtige Macros:.....	51

Abstract

This API documentation just covers the functions, macros and skins, which are commonly used in individual scripts. JavaScript, which is used for most parts of the iEdit Application code, doesn't distinguish between public and private methods, so you may use all available functions in iEdit. But be aware, that the not documented functions may change without warning in future versions of iEdit.

For a complete reference of available functions and macros see the JavaDoc style rendered online API.

Copyright & Disclaimer

This document was created and provided by Knallgrau New Media Solutions GmbH. There is no warranty, that this document is complete, or free of errors. The use is on your own risk.

This document may be copied and printed just for personal use.

Adress:

Knallgrau New Media Solutions
Lindengasse 56/5
1070 Vienna
Austria

tel. +43 1 522 76 37

fax. +43 1 522 76 38

email: support@knallgrau.at

web: <http://www.iedit.at>

Editor :

Matthias Platzer

Head of Application Development

Matthias.platzer@knallgrau.at

mod_form

Verarbeitet Daten aus einem Formular und versendet diese per Mail.

Diese Funktionalität ist vor allem für Feedback-, Bewerbungs- und einfache Bestellformulare geeignet.

Anlegen des Moduls

- 1) Gehen Sie in den gewünschten Ordner und legen Sie ein mod_form Modul an.
- 2) Geben Sie einen Namen für die Modulseite an. Dieser ist mit „Formular“ vorgegeben, kann jedoch beliebig geändert werden.
- 3) Klicken Sie auf „Fertig stellen“ -> Hiermit wird das Modul angelegt und Sie können es konfigurieren.

Konfigurieren des Moduls

Seite 1)

Modul "Formular" konfigurieren
Dieser Wizard-Schritt legt fest, an wen das Formular geschickt werden soll und wer der Absender ist.

Absender:

Empfänger (An):

CC:

BCC:

Absenderadresse überschreiben:
Im Formular ist ein Input-feld für die Senderadresse vorzusehen.
<input type="text" name="email">

Empfängeradresse überschreiben:
Im Formular ist ein Input-feld für die Empfängeradresse vorzusehen.
<input type="text" name="recipient">

CC überschreiben:
Im Formular ist ein Input-feld für die CC-Empfängeradresse(n) vorzusehen.
<input type="text" name="cc">

Zurück Weiter Abbrechen

mod_form.1

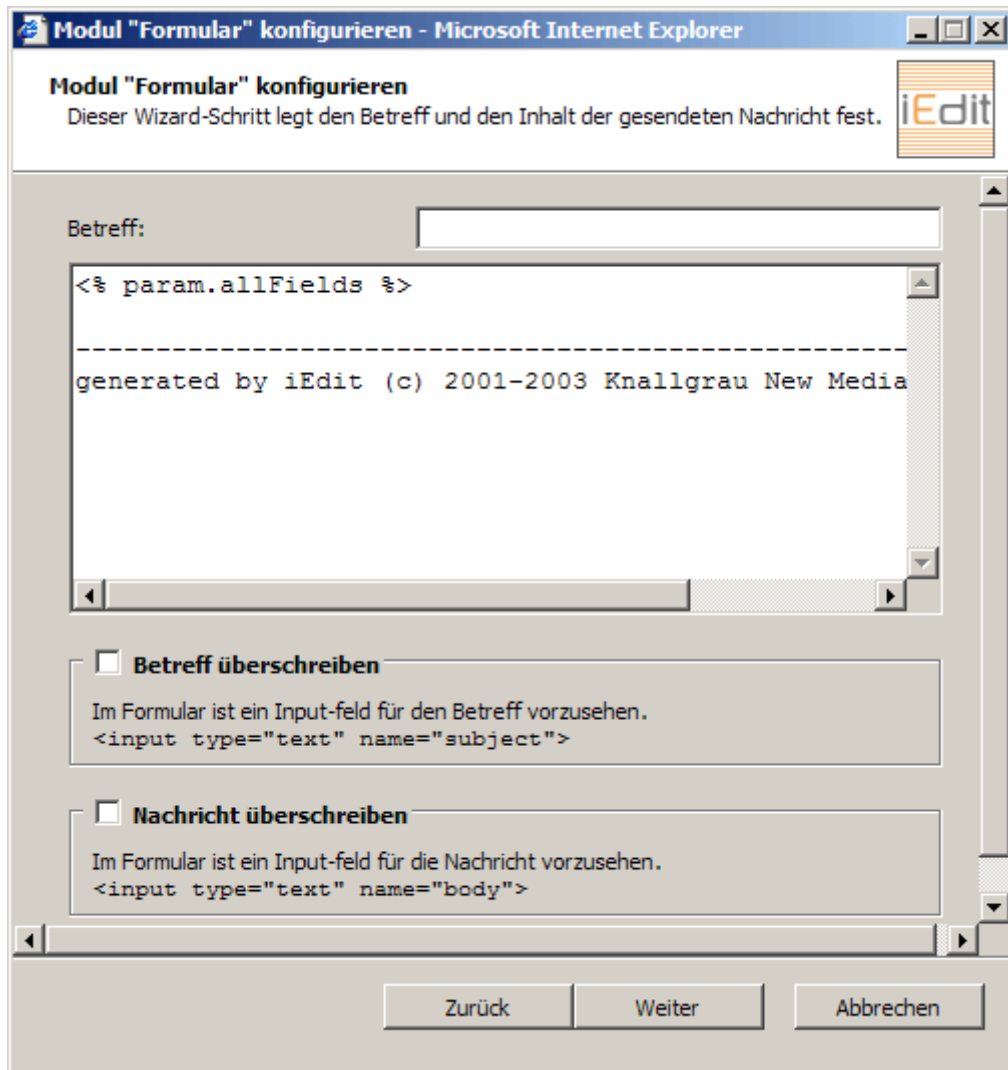
Hinweise:

Absender: E-Mail Adresse welche als Absender verwendet wird

Empfänger, CC, BCC: Ein, oder mehrere E-Mail Adressen

Diese Felder können auch im Formular überschrieben werden.

Seite 2)



The screenshot shows a web browser window titled "Modul "Formular" konfigurieren - Microsoft Internet Explorer". The main content area is titled "Modul "Formular" konfigurieren" and includes the text "Dieser Wizard-Schritt legt den Betreff und den Inhalt der gesendeten Nachricht fest." and the iEdit logo. Below this, there is a "Betreff:" label and an empty text input field. A large text area contains the code `<% param.allFields %>` and a dashed line followed by the text "generated by iEdit (c) 2001-2003 Knallgrau New Media". There are two checkboxes: "Betreff überschreiben" and "Nachricht überschreiben". The "Betreff überschreiben" section contains the text "Im Formular ist ein Input-feld für den Betreff vorzusehen." and the code `<input type="text" name="subject">`. The "Nachricht überschreiben" section contains the text "Im Formular ist ein Input-feld für die Nachricht vorzusehen." and the code `<input type="text" name="body">`. At the bottom, there are three buttons: "Zurück", "Weiter", and "Abbrechen".

mod_form.2

Hinweise:

Hier legen Sie fest wie die E-Mail die der Empfänger (Sitebetreiber) bekommt aussieht.

```
<%param.allFields%>
```

gibt alle Werte, die im Formular übergeben werden in einer alphabetischen Liste aus.

Alternativ kann die Reihenfolge mittels des Inputfelds „order“ festgelegt werden.

Um die E-Mail im Skin genauer spezifizieren zu können, können Sie die einzelnen Formularfelder auch über:

```
<%param.feldname%>
```

ausgeben lassen.

Fileuploads werden als Attachment übergeben, und werden in der Liste nur mittels Dateiname und Dateigröße angezeigt.

Seite 3)

Modul "Formular" konfigurieren - Microsoft Internet Explorer

Modul "Formular" konfigurieren
Dieser Wizard-Schritt legt fest ob eine Bestätigung angezeigt werden soll.

Bitte legen sie fest ob ein Bestätigungsmail versendet werden soll.

Bestätigungsmail an den Versender senden

Zurück Weiter Abbrechen

mod_form.3

Hinweise:

Sie können auch ein E-Mail an den Ausfüllenden des Formulars schicken.

Hierzu muss ein Feld namens email im Formular integriert sein, und im Assistenten auf Seite 1 das überschreiben dieses Feldes aktiviert sein.

Seite 4)

Modul "Formular" konfigurieren - Microsoft Internet Explorer

Modul "Formular" konfigurieren
Dieser Wizard-Schritt legt fest an wen eine Bestätigung geschickt werden soll.

Absender:

CC:

BCC:

Betreff:

Ihre Anfrage wurde erfolgreich übermittelt und wird

Folgende Daten wurden hierbei übermittelt:
<% param.allFields %>

generated by iEdit (c) 2001-2003 Knallgrau New Media

Zurück Weiter Abbrechen

mod_form.4

Hinweise:

Diese Seite wird nur angezeigt, wenn Sie auf der vorherigen Seite 3 die Option aktiviert haben.

Hier legen Sie analog zur E-Mail an den Sitebetreiber fest, wie die E-Mail an den Formularausfüllenden aussieht.

Seite 5)

Modul "Formular" konfigurieren
Dieser Wizard-Schritt legt fest ob sie diese Seite gleich bearbeiten wollen.

Bitte legen sie fest ob sie die Seite sofort bearbeiten wollen.

Sofort bearbeiten

Hinweis

Standardmässig wird das Makro `<%mod_form%` im Skin `page/body` nach `<%content.body%` eingefügt.

Das Formular muß mit den gewünschten Eingabefeldern in der Seite eingerichtet werden. Dabei muß folgende Vorlage benutzt werden:

```
<form action="">
  <input type="hidden" name="action" value="submit">
  ...
  <input type="submit" ... >
</form>
```

Es können auch (mehrere) Datei-Inputfelder mittels

```
<form ... method="post" enctype="multipart/form-data">
und
  <input type="file" name="file01">
```

definiert werden. Diese Dateien werden als Attachements an die gesendete Nachricht (nicht aber an die Bestätigungsmail) angehängt.

Zurück Weiter Abbrechen

mod_form.5

Hinweise:

Hier haben Sie die Möglichkeit anzugeben, ob Sie in den weiteren Schritten mit Hilfe des Assistenten das Formular gleich in die Website einzubauen.

Seite 6)

Modul "Formular" konfigurieren - Microsoft Internet Explorer

Modul "Formular" konfigurieren
Dieser Wizard-Schritt legt fest welche Seite bzw. Nachricht nach dem versenden angezeigt werden soll.

Erfolgsmeldung

Weiterleitung nach erfolgreichem Abschicken
relative Pfadangabe zu einer Seite (z.B. /pfad/zur/seite)

Nachricht nach erfolgreichem Abschicken

Fehlermeldung

Zurück Weiter Abbrechen

mod_form.6

Hinweise:

Nachdem das Formular an den Server geschickt wurde und das E-Mail erfolgreich versendet wurde kann der Benutzer entweder auf eine neue Seite (mit Erfolgsmeldung) umgeleitet werden, oder es kann ihm eine Erfolgsmeldung auf der gleichen Seite angezeigt werden.

Wenn etwas schief gegangen ist (E-Mail konnte nicht verschickt werden), wird die Fehlermeldung angezeigt.

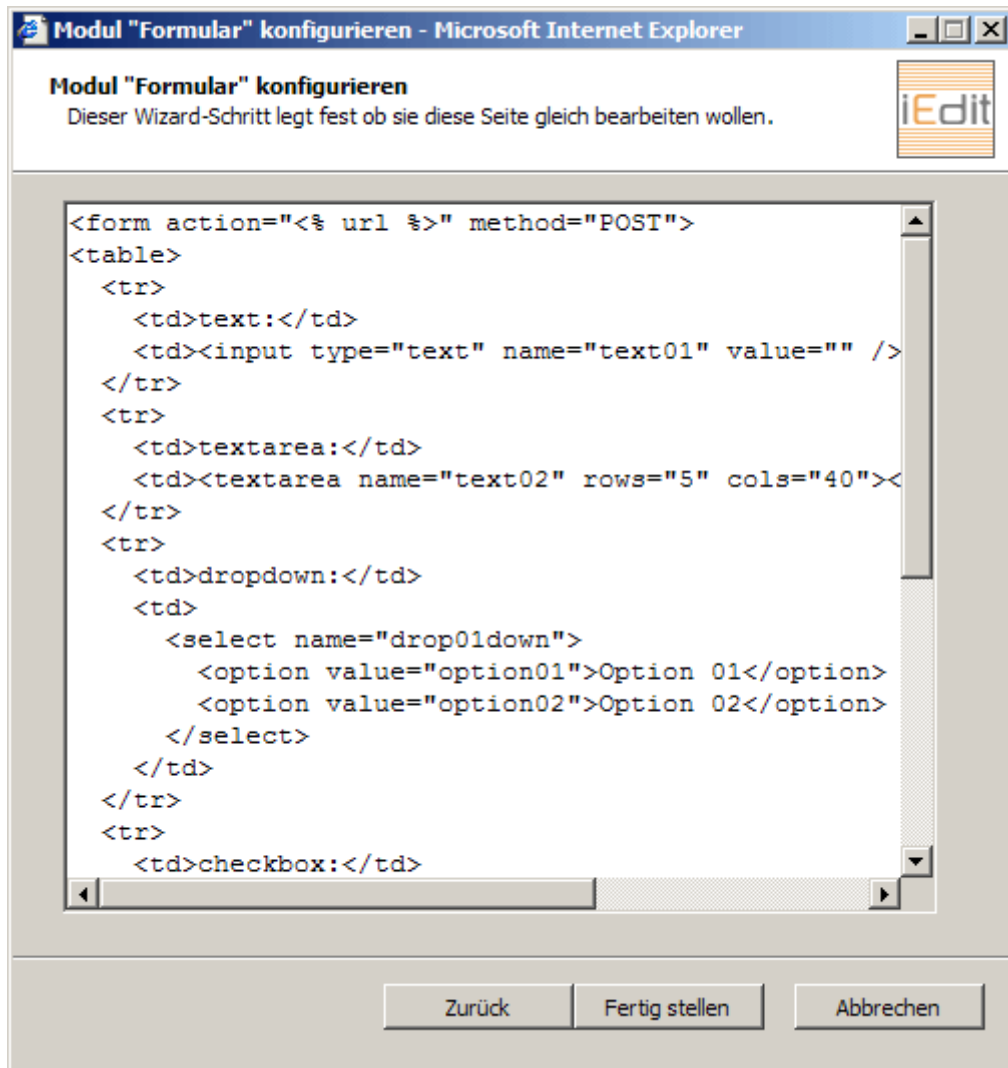
Für die restlichen Prüfungen des Formulars ist eine Clientseitige Überprüfung notwendig.

Eventuelle Meldungen erscheinen in einem Alert Fenster welches vom macro

```
<% IEDIT_SYSTEM_INCLUDE %>
```

ausgegeben wird.

Seite 7)



Modul "Formular" konfigurieren
Dieser Wizard-Schritt legt fest ob sie diese Seite gleich bearbeiten wollen.

```
<form action="<% url %>" method="POST">
<table>
  <tr>
    <td>text:</td>
    <td><input type="text" name="text01" value="" />
  </tr>
  <tr>
    <td>textarea:</td>
    <td><textarea name="text02" rows="5" cols="40">
  </tr>
  <tr>
    <td>dropdown:</td>
    <td>
      <select name="drop01down">
        <option value="option01">Option 01</option>
        <option value="option02">Option 02</option>
      </select>
    </td>
  </tr>
  <tr>
    <td>checkbox:</td>
  </tr>
</table>
</form>
```

Zurück Fertig stellen Abbrechen

mod_form.7

Hinweise:

Dieser Inhalt wird in den page.maincontent.body eingetragen.

Das Formular kann jedoch manuell in ein anderes Contentproperty geschrieben werden, oder in einem Skin verankert werden.

Verwendung

Das Formular wird direkt in die Site integriert.

Weiterführendes

- Damit die Alert messages funktionieren muss das IEDIT_SYSTEM_INCLUDE macro eingebunden sein.
- Es können auch Fileuploads mit dem Formularmodul als Datei-Attachments verschickt werden. Hierzu muss im `<form>` tag das Attribut `enctype="multipart/form-data"` gesetzt sein.

Verwendete Skins:

keine

alles wird in den Konfigurationen gespeichert.

mod_login

Erzeugt eine Seite mit Anmeldeformular zwecks Benutzerauthentifizierung.

Dieses Modul dient dazu eine öffentliche Anmeldeseite innerhalb eines geschlossenen Bereichs der Website anzulegen. Geschlossener Bereich heißt, dass der Rechtegruppe „Jeder“ (Viewer) das Recht für den entsprechenden Ordner entzogen wurde.

Anlegen des Moduls

- 1) Entziehen Sie der Rechtegruppe „Jeder“ (Viewer) die Rechte für den zu schließenden Ordner. Hiermit entziehen Sie auch anonymem Besucher das Recht auf die Unterseiten- und Unterordner.
- 2) Gehen Sie in den Ordner und legen Sie ein mod_login Modul an.
- 3) Geben Sie einen Namen für die Modulseite an. Dieser ist mit „Login“ vorgegeben, kann jedoch beliebig geändert werden.
- 4) Klicken Sie auf „Fertig stellen“ -> Hiermit wird das Modul angelegt und Sie können es konfigurieren.
- 5) Im nächsten Schritt bietet Ihnen der Assistent die Möglichkeit den „body“ Content der Login Seite zu bearbeiten. Dies kann auch zu einem späteren Zeitpunkt über Modul konfigurieren bzw. über den Editor geschehen. (siehe Abb. mod_login.1)
- 6) Klicken Sie „weiter“
- 7) Um die Modul Seite gleich zu bearbeiten müssen Sie die Option „Inhalt der neuen Seite gleich bearbeiten“ auswählen.
- 8) Klicken Sie auf „Fertig stellen“ um den Inhalt abzuspeichern und die Konfiguration abzuschließen.

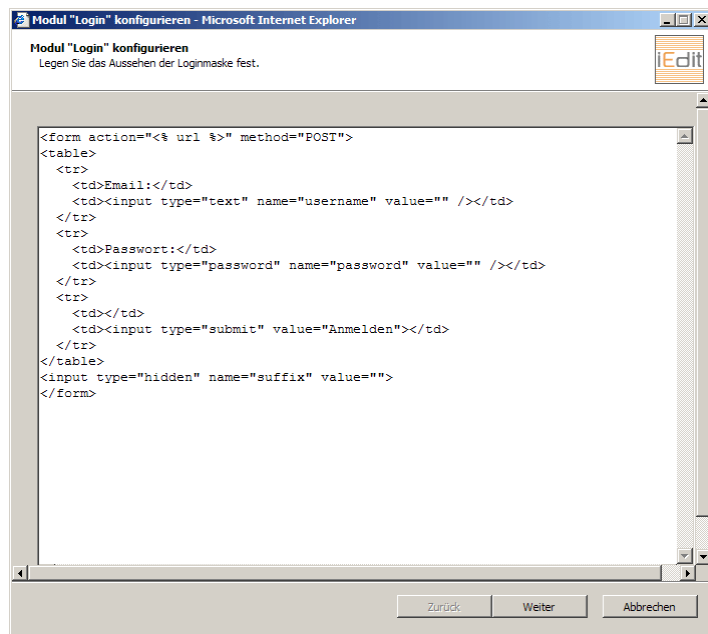


Abb. mod_login.1

Konfigurieren des Moduls

siehe Schritt 5 in Anlegen des Moduls

Verwendung

Wenn ein nicht berechtigter Benutzer auf die Startseite des geschlossenen Bereichs zugreifen will, wird dieser auf die modul_login Seite geleitet. Nachdem er sich erfolgreich angemeldet hat wird er auf diejenige Seite zurückgeleitet auf die er ursprünglich ohne Berechtigung zugreifen wollte.

Weiterführendes

- Der Standardinhalt ist ein Vorschlag, welcher alle notwendigen Elemente enthält.
- Das Formular muss an die URL des modul_login geschickt werden.
- Das Formular muss einen Parameter (per Post oder Get) names *username* und einen namens *password* übergeben.
- Der Parameter suffix wird serverseitig an den Benutzernamen angehängt um die vollständige Benutzer-ID (meist die E-Mail Adresse) zu ermitteln. Dies ist vor allem für jene Situationen gedacht in denen Benutzern ermöglicht werden soll einen Benutzernamen einzugeben, der keine E-Mail Adresse ist. In diesem Fall wird immer suffix angehängt, wodurch innerhalb der iEdit Benutzerverwaltung konsistent E-Mail Adressen als Benutzer-ID verwendet werden können.

page.maincontent.body

```
<form action="<% url %>" method="POST">
<table>
  <tr>
    <td>Email:</td>
    <td><input type="text" name="username" value="" /></td>
  </tr>
  <tr>
    <td>Passwort:</td>
    <td><input type="password" name="password" value="" /></td>
  </tr>
  <tr>
    <td></td>
    <td><input type="submit" value="Anmelden"></td>
  </tr>
</table>
<input type="hidden" name="suffix" value="">
</form>
```

Hinweise

Der Login setzt die Aktivierung von Session Cookies durch den Benutzer voraus.

Das Anlegen von Benutzern ist nur durch einen berechtigten Administrator im System möglich.

mod_search

Das Such-Modul ermöglicht es Besuchern der Site nach bestimmten Inhalten (Texte, Bilder,..) zu suchen, und entsprechend hinzunavigieren.

Anlegen des Moduls

- 1) Gehen Sie in den gewünschten Ordner und legen Sie ein mod_search Modul an.
- 2) Geben Sie einen Namen für die Modulseite an. Dieser ist mit „Suche“ vorgegeben, kann jedoch beliebig geändert werden.
- 3) Klicken Sie auf „Fertig stellen“ -> Hiermit wird das Modul angelegt und Sie können es konfigurieren.

Konfigurieren des Moduls

Seite 1)

Modul "Suche" konfigurieren
Legen Sie bitte die Art und Weise der Suche fest.

Suchmethode

Exakt
In sämtlichen vorhandenen Inhalten (Texte, Titel, Metadaten,..) wird nach genau dieser Zeichenkette gesucht.

MySQL
Es wird für die Suche die von MySQL zur Verfügung gestellte Volltext-Suche verwendet.

durchsuchte Inhalte

Seiten

Bilder

Downloads

Überschreibbar
Dies ermöglicht es die hier vorkonfigurierten Einstellung im Suchformular durch ein entsprechendes Inputfeld (name="searchfor") überschreiben zu lassen.

Zurück Weiter Abbrechen

mod_search.1

Exakte Suche

Bei der exakten Suche wird nach exakt der eingegebenen Zeichenfolge gesucht, unabhängig ob diese innerhalb eines Wortes steht oder frei steht.

„mich“ findet:

Ich fühle **mich** wohl.

Michael Platzer

„Michael Platzer“ findet:

Michael Platzer

jedoch nicht

Michi Platzer

Michael

MySQL Suche

Diese setzt den Einsatz der Datenbank MySQL voraus und verwendet die in dieser Datenbank verfügbare Suche.

Bei Verwendung einer anderen Datenbank muss die Suche programmiertechnisch entsprechend angepasst werden.

Diese Suche ist Wortbasiert und findet nur ganze Worte.

„mich“ findet:

Ich fühle **mich** wohl.

jedoch nicht:

Michael Platzer

„Michael Platzer“ findet:

Michael Platzer

Michi Platzer

Michael

Durchsuchte Inhalte

Seiten, Bilder und Downloads können durchsucht werden.

Um Bilder und Downloads vernünftig durchsuchbar zu machen, sollten jeweils die entsprechenden Metadaten von den Editoren ausgefüllt werden. (Keywords, Description)

Diese Optionen können auch im Suchformular selbst über entsprechende Parameter überschrieben werden. Diese können über Checkboxen, bzw. oder ein Input Feld mit Komma getrennten Werten übergeben werden.

name = „contenttype“

values = „page,image,download“

Seite 2)

Modul "Suche" konfigurieren
Legen Sie fest welche Teile der Website durchsucht werden sollen.

Inkludierte Bereiche

Exkludierte Bereiche

Hinweis: Defaultmäßig werden zunächst sämtliche Inhalte der Website bei der Suche berücksichtigt. Durch die Angaben mehrerer Pfadangaben (z.B. /intranet, /marketing/archiv) lassen sich diese Einstellungen aber ändern.

Überschreibbar
Dies ermöglicht es die hier vorkonfigurierten Einstellung im Suchformular durch ein entsprechendes Inputfeld (name="searchinclude") überschreiben zu lassen, und somit den Benutzer wählen zu lassen, welche Bereiche er durchsuchen will.

Zurück Weiter Abbrechen

Abb. mod_search.2

Hinweise:

Hier können Sie Teile der Website explizit inkludieren, bzw. excludieren. Diese Einstellungen können ebenfalls im Webformular übergeben werden.

Seite 3)

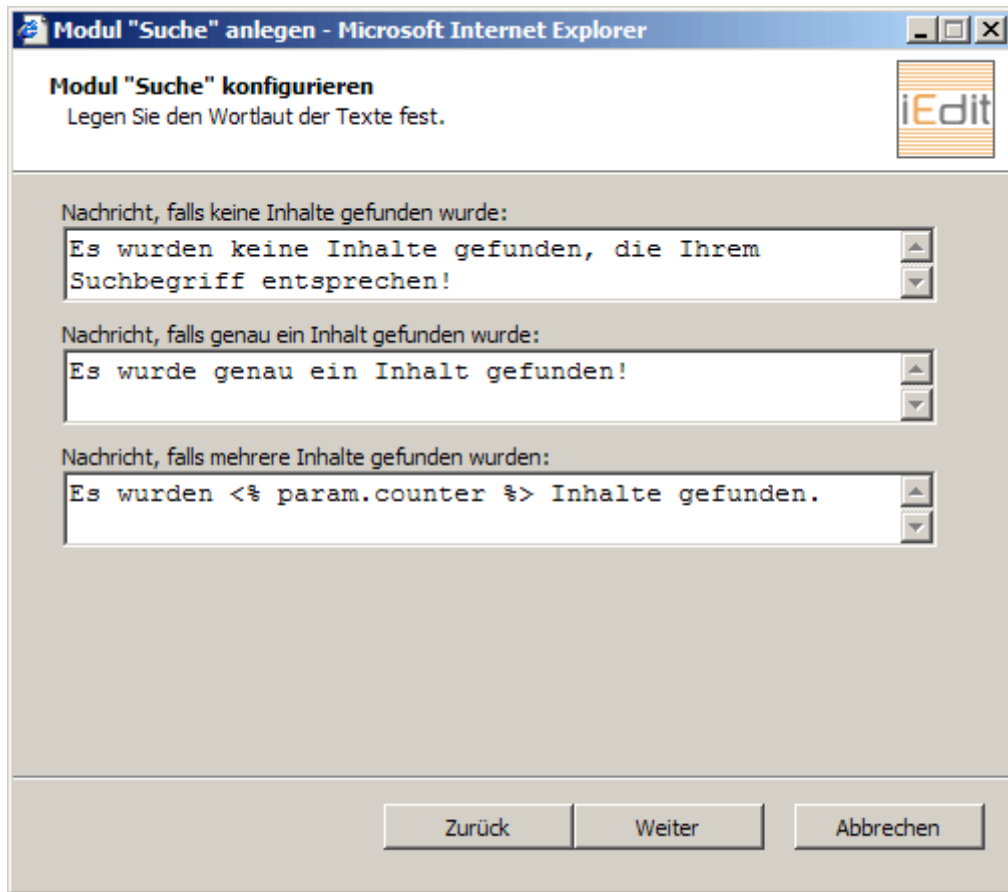


Abb. mod_search.3

Hinweise:

Auf dieser Seite können Sie die Meldungen der Suche konfigurieren.

Seite 4)

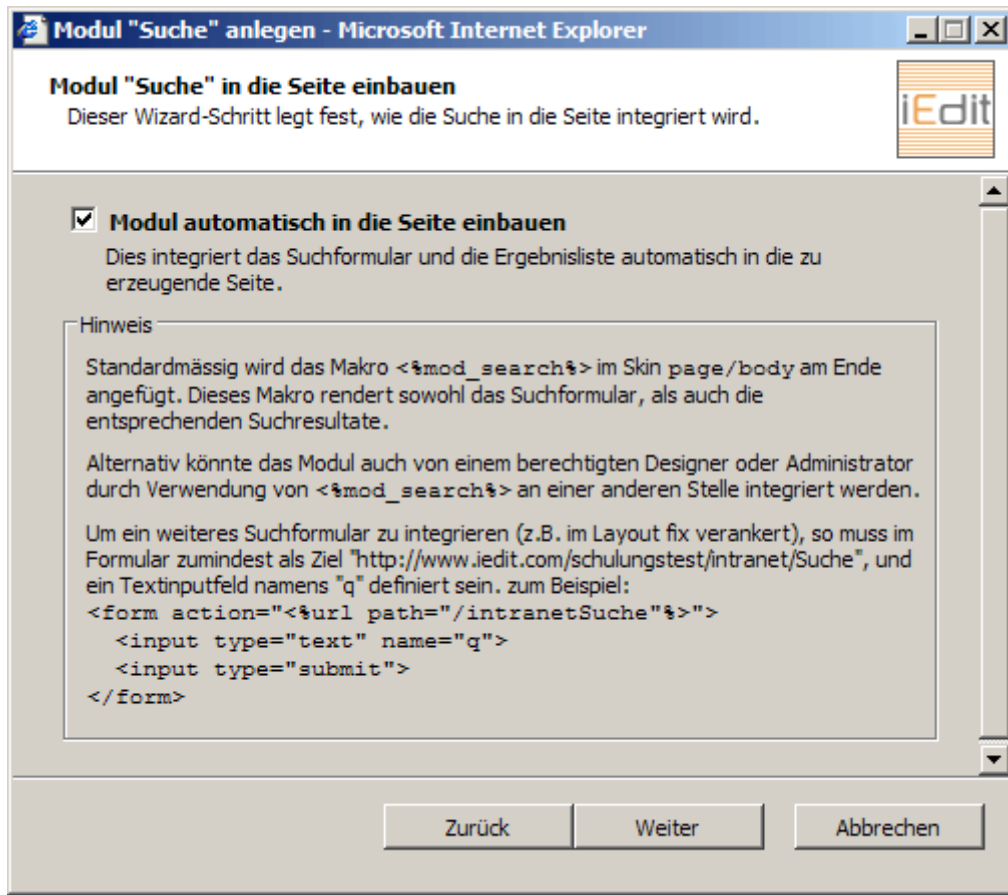


Abb. mod_search.4

Hinweise:

Der Assistent bietet Ihnen die Möglichkeit die Suche automatisch in die Seite zu integrieren. Hierbei wird versucht das Macro `<%content.body%>` im Skin `page.content` zu finden. Wenn dieses gefunden wird, wird das Macro `<%mod_search%>` in der nächsten Zeile in diesem Skin eingebaut.

Falls Sie das Suchformular an einer anderen Stelle einbauen wollen, oder die Skinstruktur in Ihrem Projekt nicht mehr der ursprünglichen entspricht, müssen Sie das Macro `<%mod_search%>` manuell in der Skinverwaltung einbauen.

Seite 5)

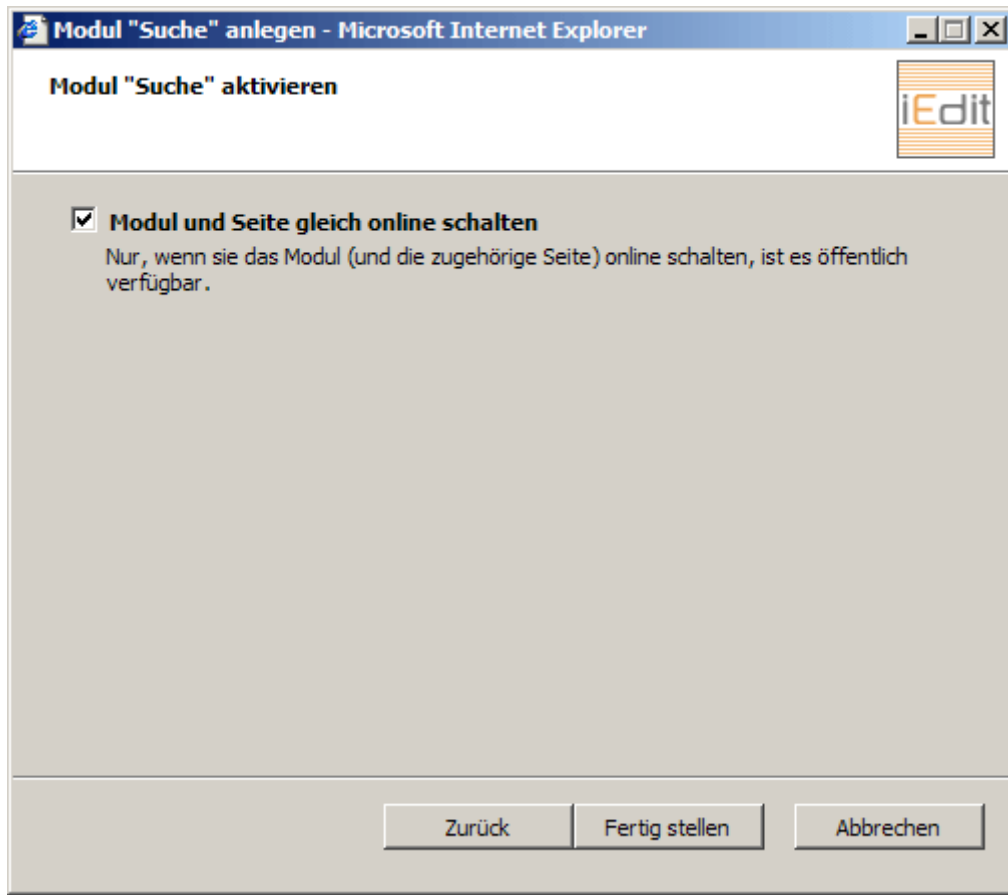


Abb. mod_search.5

Hinweise:

Auf der letzten Seite des Wizards haben Sie die Möglichkeit das Modul gleich online zu schalten.

mod_sitemap

Rendert eine Sitemap der ganzen Website, bzw. für Teilbereiche..

Die Sitemap ist sehr flexibel, jedoch auch recht komplex.

Anlegen des Moduls

- 1) Gehen Sie in den gewünschten Ordner und legen Sie ein mod_sitemap Modul an.
- 2) Geben Sie einen Namen für die Modulseite an. Dieser ist mit „Sitemap“ vorgegeben, kann jedoch beliebig geändert werden.
- 3) Klicken Sie auf „Fertig stellen“ -> Hiermit wird das Modul angelegt und Sie können es konfigurieren.

Konfigurieren des Moduls

Seite 1)

Modul "Sitemap" anlegen - Microsoft Internet Explorer

Modul "Sitemap" anzeige konfigurieren
Legen Sie fest welche Bereiche in der Sitemap angezeigt werden sollen.

iEdit

Inkludierte Bereiche

Exkludierte Bereiche

Hinweis: Defaultmäßig werden zunächst sämtliche Inhalte der Website in der Sitemap berücksichtigt. Durch die Angaben mehrerer Pfadangaben (z.B. /intranet, /marketing/archiv) lassen sich diese Einstellungen aber ändern.

Zurück Weiter Abbrechen

mod_form.1

Hinweise:

Hier legen Sie fest welche Bereiche der Website in der Sitemap inkludiert und welche exkludiert sein sollen.

Achtung: Falls sich die Pfadnamen ändern, müssen diese in diesem Assistenten zur Zeit noch manuell ausgebessert werden.

Seite 2)

Modul "Sitemap" anlegen - Microsoft Internet Explorer

Modul Sitemap darstellen
Dieser Wizard-Schritt legt fest, wie die Sitemap dargestellt werden soll

Hierarchieebenen: 3

Level 1
Spalten pro Zeile: 3
Ordnen nach: order

Level 2
Spalten pro Zeile: 1
Ordnen nach: order

Level 3
Spalten pro Zeile: 1
Ordnen nach: order

Level 4
Spalten pro Zeile: 1

Zurück Weiter Abbrechen

mod_form.2

Hinweise:

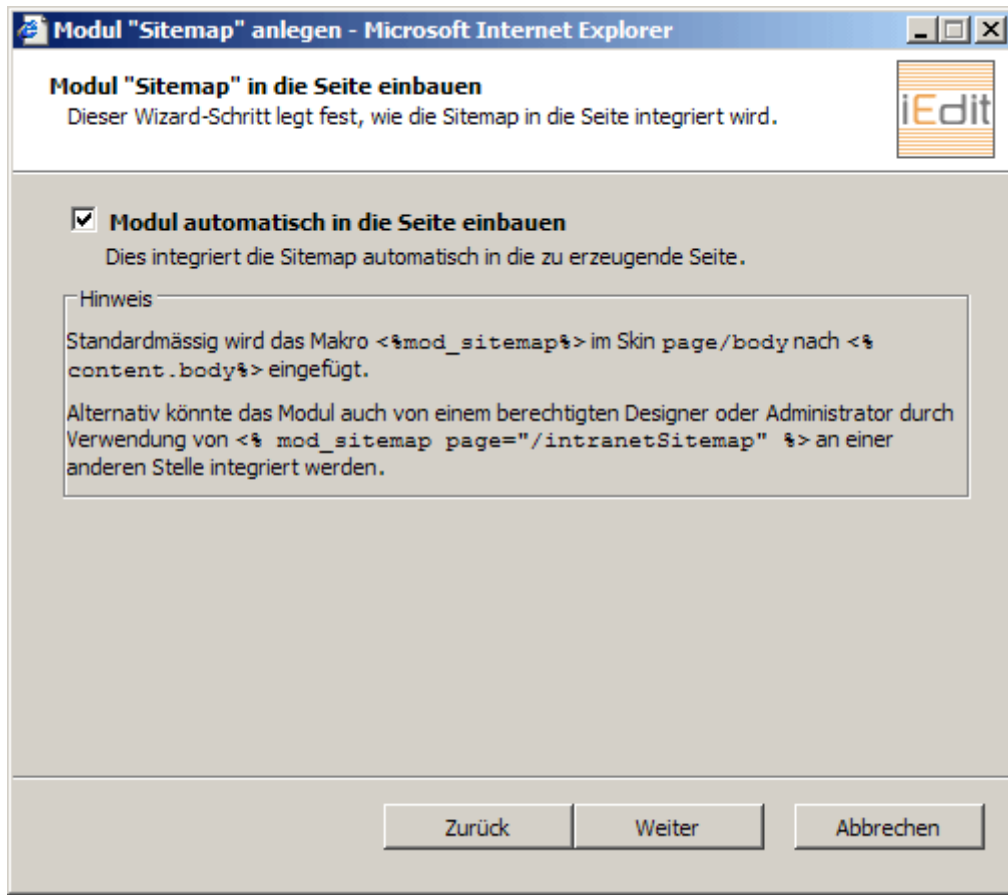
In diesem Schritt legen Sie für jedes Level fest, wie viele Spalten pro Ebene verwendet werden und in welcher Reihenfolge die (Unter)seiten gelistet werden.

Die resultierenden Spalten werden dann nacheinander gefüllt, und die restlichen leer gelassen.

Beispiel:

Unternehmen	Produkte	Kontakt
Eins	Eins	Eins
Zwei	Zwei	Zwei
Drei	Drei	Drei
Mitarbeiter		
Eins		
Zwei	leer	leer
Drei		

Seite 3)



mod_form.3

Hinweise:


Der Assistent ermöglicht Ihnen wieder das Modul manuell in die Seite einzubauen.

Hierbei wird das `<%mod_sitemap%>` Macro im Skin `page/body` nach `<%content.body%>` eingebaut.

Dies kann auch manuell in einem der anderen verwendeten Skins passieren.

Seite 4)

Modul "Sitemap" anlegen - Microsoft Internet Explorer

Modul "Sitemap" aktivieren 

Modul und Seite gleich online schalten
Nur, wenn sie das Modul (und die zugehörige Seite) online schalten, ist es öffentlich verfügbar.

Zurück Fertig stellen Abbrechen

mod_form.4

Hinweise:

Abschließend haben Sie die Möglichkeit die Seite sofort online zu stellen.

Verwendung

Das Formular wird direkt in die Page integriert.

Eine weitere Konfiguration durch den Besucher ist im Standardverhalten nicht vorgesehen.

Weiterführendes

- Die include und exclude Bereiche werden bei Pfadänderungen nicht automatisch upgedated.
- Das Sitemap macro kann auch für individuellere Sitemaps verwendet werden. Siehe weiter unten

Verwendete Skins:

idx	Name	Prototyp	Name	Typ	Path
Modul					
0	page sitemap_css	page	sitemap_css	file	filebased skin
1	page sitemap_level1_main	page	sitemap_level1_main	file	filebased skin
2	page sitemap_level1_row	page	sitemap_level1_row	file	filebased skin
3	page sitemap_level1_col	page	sitemap_level1_col	file	filebased skin
4	page sitemap_level1_item	page	sitemap_level1_item	file	filebased skin
5	page sitemap_level2_main	page	sitemap_level2_main	file	filebased skin
6	page sitemap_level2_row	page	sitemap_level2_row	file	filebased skin
7	page sitemap_level2_col	page	sitemap_level2_col	file	filebased skin
8	page sitemap_level2_item	page	sitemap_level2_item	file	filebased skin
9	page sitemap_level3_main	page	sitemap_level3_main	file	filebased skin
10	page sitemap_level3_row	page	sitemap_level3_row	file	filebased skin
11	page sitemap_level3_col	page	sitemap_level3_col	file	filebased skin
12	page sitemap_level3_item	page	sitemap_level3_item	file	filebased skin

der sitemap_css skin wird automatisch von IEDIT_SYSTEM_INCLUDE inkludiert.

```
<style type="text/css">
.sitemap_level1_main {
}

.sitemap_level1_row {
}

.sitemap_level1_col {
}

.sitemap_level1_item {
border: 1px solid black;
}

.sitemap_level1_item_head {
border-bottom: 1px dashed black;
text-align: center;
}

.sitemap_level1_item_body {
}

.sitemap_level2_main {
```

```

}
.sitemap_level2_row {
}
.sitemap_level2_col {
}
.sitemap_level2_item {
}
</style>

```

für jedes level gibt es jeweils einen main, einen row, einen col und einen item Skin.

page/sitemap_level1_main.skin

```

<table class="sitemap_level1_main">
  <% param.body %>
</table>

```

param.body gibt die rows aus

page/sitemap_level1_row.skin

```

<tr class="sitemap_level1_row"><% param.body %></tr>

```

param.body gibt die columns aus

page/sitemap_level1_col.skin

```

<td class="sitemap_level1_col" valign="top">
  <% param.body %>
</td>

```

param.body gibt die items aus

page/sitemap_level1_item.skin

```

<table class="sitemap_level1_item">
  <tr>
    <td class="sitemap_level1_item_head" valign="center">
      <b><% this.link label="title" %></b>
    </td>
  </tr>
  <tr>
    <td class="sitemap_level1_item_body"><% param.body %></td>
  </tr>
</table>

```

param.body gibt das nächste level aus

Verwendete Macros:

mod_sitemap

V 3.0

Inserts the Sitemap Module into a page.

Also is usable to render just a part of a sitemap via the include parameter

Parameters

@param page

@param levels ... number of levels to go down

@param include .. list of pages/folders to be used as roots for the sitemap;
default is the site's rootpage

@param exclude .. list of pages/folders to be excluded

@param itemsperrow1, param.itemsperrow2, param.itemsperrow3, ... defines the layout of the sitemap grid

@param order1, param.order2, param.order3, ... [name | publishtime | order]

Example

```
<%mod_sitemap include="/unternehmen"%>
```

mod_gallery

Es wird eine Liste von Vorschaubildern angezeigt, welche der Benutzer anklicken kann, worauf sich ein neues Fenster mit der Vollansicht öffnet.

Diese Vollansicht kann entweder nur das Bild selbst enthalten, oder das Bild in einem HTML Gerüst.

Dadurch lassen sich im Extrafenster Galerien zum Weiterblättern anzeigen, oder das automatische Schließen des Fensters bei Klick auf das Bild oder einen entsprechenden Link veranlassen.

Anlegen des Moduls

- 1) Gehen Sie in den gewünschten Ordner und legen Sie ein mod_gallery Modul an.
- 2) Geben Sie einen Namen für die Modulseite an. Dieser ist mit „Bildergalerie“ vorgegeben, kann jedoch beliebig geändert werden.
- 3) Klicken Sie auf „Fertig stellen“ -> Hiermit wird das Modul angelegt und Sie können es konfigurieren.

Konfigurieren des Moduls

Seite 1)

Modul "Galerie" konfigurieren
Dieser Wizard-Schritt legt fest, wie die Galerie dargestellt werden soll

Bilder pro Zeile: 3
Ordnen nach: order

Exclude:
(Komma separierte Liste von Bildnamen, die nicht in der Galerie dargestellt werden sollen.)

Zurück Weiter Abbrechen

mod_gallery.1

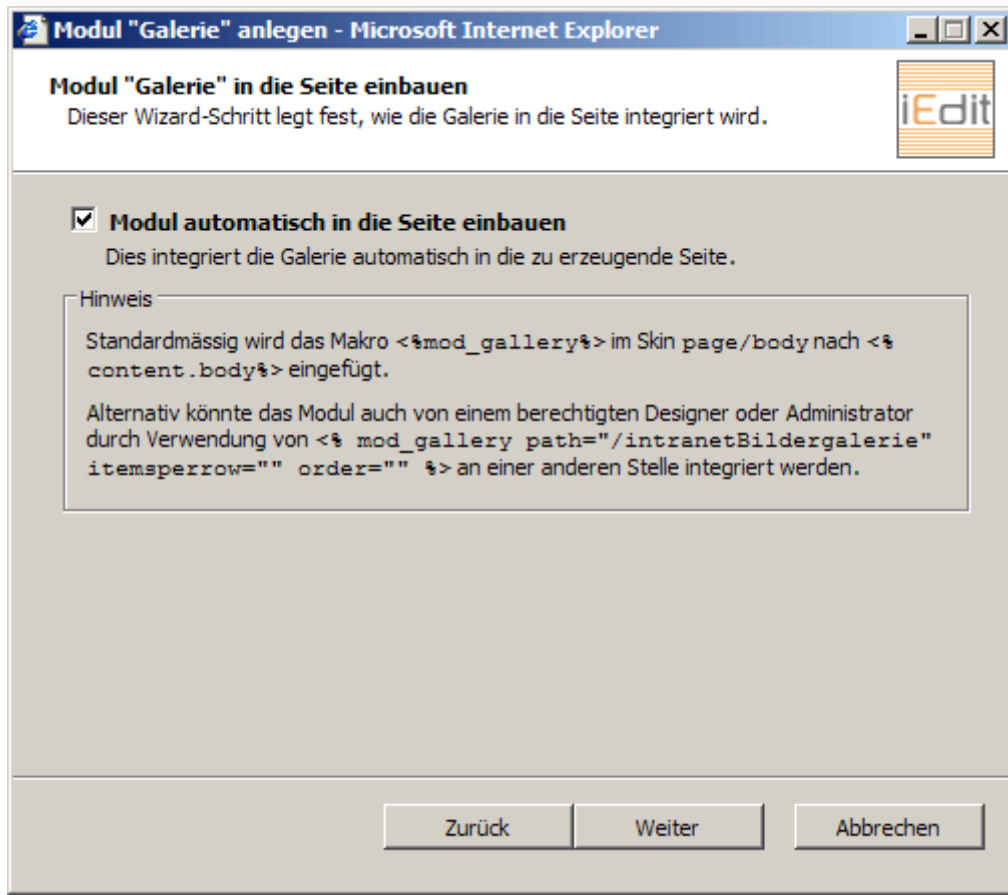
Hinweise:

Hier können Sie die Spaltenanzahl und die Reihenfolge der Bilder festlegen.

Das sortieren von Bildern wird zurzeit noch nicht unterstützt.

Mittels exclude können Sie eine Liste von Bildnamen (inklusive Extension) angeben, welche nicht in der Bildergalerie dargestellt werden.

Seite 2)



mod_gallery.2

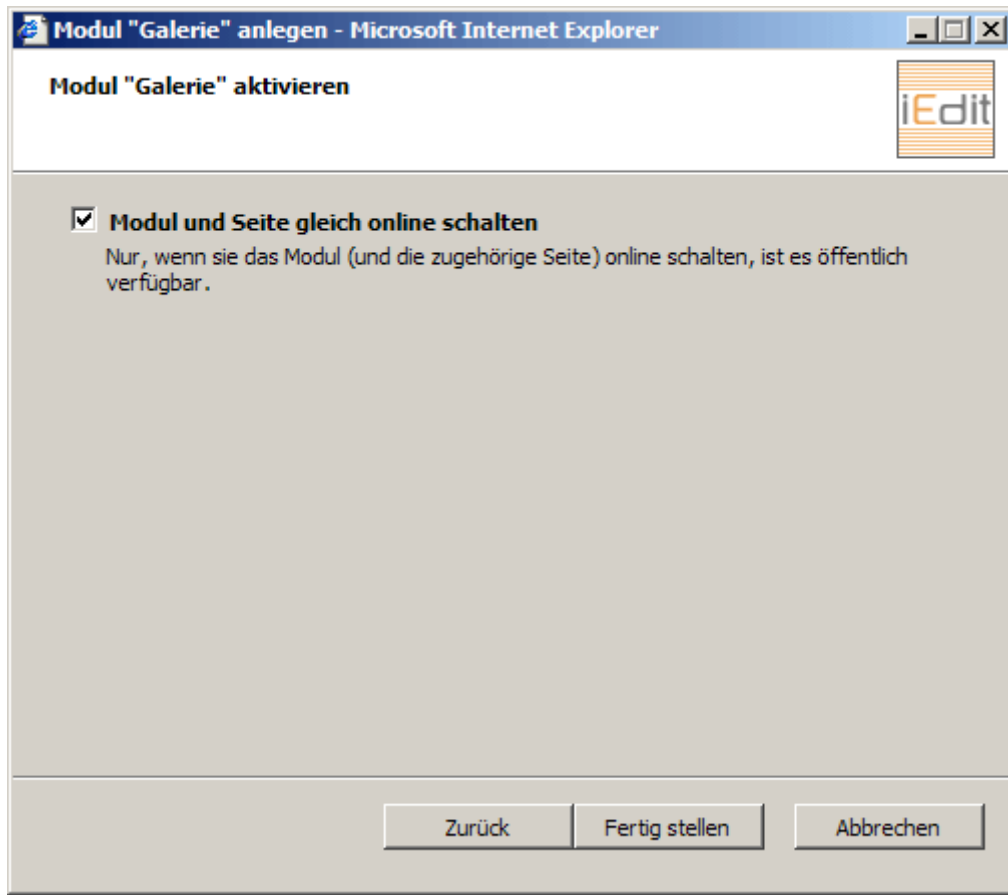
Hinweise:

Der Assistent ermöglicht Ihnen wieder das Modul manuell in die Seite einzubauen.

Hierbei wird das `<%mod_gallery%>` Macro im Skin `page/body` nach `<%content.body%>` eingebaut.

Dies kann auch manuell in einem der anderen verwendeten Skins passieren.

Seite 3)



mod_gallery.3

Hinweise:

Abschließend haben Sie die Möglichkeit die Seite sofort online zu stellen.

Verwendung

Die Bildergalerie wird direkt in der Site dargestellt.

Um neue Bilder zu inkludieren müssen diese nur in den Modul Ordner hoch geladen oder importiert werden.

Falls kein imagename_small.gif Bild vorhanden ist wird das iEdit Admin Thumbnail verwendet.

Weiterführendes

- Die include und exclude Bereiche werden bei Pfadänderungen nicht automatisch upgedated.
- Das Sitemap macro kann auch für individuellere Sitemaps verwendet werden. Siehe weiter unten.

Verwendete Skins:

idx	Name	Prototyp	Name	Typ	Path
Modul					
0	page gallery_css	page	gallery_css	file	filebased skin
1	page gallery_js	page	gallery_js	file	filebased skin
2	page gallery_main	page	gallery_main	file	filebased skin
3	page gallery_row	page	gallery_row	file	filebased skin
4	page gallery_col	page	gallery_col	file	filebased skin
5	page gallery_item	page	gallery_item	file	filebased skin
6	gallery popup	mod_gallery	popup	file	filebased skin

page/gallery_css und page/gallery_js warden mittels des IEDIT_INCLUDE_MACROS automatisch eingebunden.

page/gallery_css

```
<style type="text/css">
.gallery_table {
}

.gallery_row {
}

.gallery_col {
    text-align: center;
    padding: 10px;
}

.gallery_item {
    border: 1px solid black;
}
</style>
```

page/gallery_js

```
<script language="JavaScript">
<!--
function gallery_popup(loc,w,h) {
    h=h+30;
    w=w+25;
    popUpWindow=window.open(loc, 'popup', 'toolbar=0,location=no,director
ies=0,status=0,menubar=0,scrollbars=no,resizable=yes,width='+w+',height='+h);
```

```

        if (window.focus) popUpWindow.focus();
    }
    //-->
</script>

```

page/gallery_main, page/gallery_row, page/gallery_col, page/gallery_item stellen den Raster dar, in dem die Bilder erscheinen.

page/gallery_main.skin

```

<table class="gallery_table">
  <% param.body %>
</table>

```

page/gallery_row.skin

```

<tr class="gallery_row"><% param.body %></tr>

```

page/gallery_col.skin

```

<td class="gallery_col" align="middle" valign="middle"><% param.body %></td>

```

page/gallery_item.skin

```

<a href="<%param.imageURL%" target="popup"
onClick="gallery_popup('<%param.imageURL%',<%param.imageWidth%,<%param.imageH
eight%>);return false;"></a>

```

param.imageWidth, param.imageHeight, param.thumbnailURL, param.imageAlt,
param.imageURL

mod_gallery/popup.skin

mod_gallery/popup.skin

```

<!doctype html public "-//W3C//DTD HTML 4.0 Transitional//EN">
<html>
<head>
<title><%param.title%></title>
<meta name="Generator" content="iEdit">
<meta name="Author" content="<%param.title%">
<meta name="Keywords" content="<%param.keywords%">
<meta name="Description" content="<%param.description%">

<script Language="JavaScript">
<!--
function init() {
  window.resizeTo((<%param.width%>+24), (<%param.height%>+44));
}
//-->
</script>
</head>

<body style="width: 100%; height: 100%; margin: 0px; padding: 0px;"
onload="init()">
<table cellpadding="0" cellspacing="0" border="0" width="100%" height="100%">
<tr>
<td align="center" valign="middle"><a href="<%param.nextURL%"></a></td>
</tr>
</table>
</body>
</html>

```

param.title, param.keywords, param.description, ... see type properties

param.width, param.height, param.src,

param.prevURL href, or closeWindow()

param.nextURL href, or closeWindow()

Verwendete Macros:

mod_gallery

V 3.0

Inserts the Gallery Module into a page

This renders a grid of ThumbNail images

Skins used:

page.gallery_css, page.gallery_main

page.gallery_row, page.gallery_col, page.gallery_item

Parameters

@param iEditPath ...
@param iEditId identifying the module (default=path.page, res.hadler.page)
@param itemsperrow items per row
@param order @see: sortBy
@param exclude comma seperated list of image names (including suffix)

Example

```
<%mod_gallery exclude="header.gif"%>
```


mod_gallery

....

Es wird eine Liste von Vorschaubildern angezeigt, welche der Benutzer anklicken kann, worauf sich ein neues Fenster mit der Vollansicht öffnet.

Diese Vollansicht kann entweder nur das Bild selbst enthalten, oder das Bild in einem HTML Gerüst.

Dadurch lassen sich im Extrafenster Galerien zum Weiterblättern anzeigen, oder das automatische Schließen des Fensters bei Klick auf das Bild oder einen entsprechenden Link veranlassen.

Anlegen des Moduls

- 4) Gehen Sie in den gewünschten Ordner und legen Sie ein mod_gallery Modul an.
- 5) Geben Sie einen Namen für die Modulseite an. Dieser ist mit „Bildergalerie“ vorgegeben, kann jedoch beliebig geändert werden.
- 6) Klicken Sie auf „Fertig stellen“ -> Hiermit wird das Modul angelegt und Sie können es konfigurieren.

Konfigurieren des Moduls

Seite 1)

Modul "Galerie" konfigurieren
Dieser Wizard-Schritt legt fest, wie die Galerie dargestellt werden soll

Bilder pro Zeile: 3
Ordnen nach: order

Exclude:
(Komma separierte Liste von Bildnamen, die nicht in der Galerie dargestellt werden sollen.)

Zurück Weiter Abbrechen

mod_gallery.1

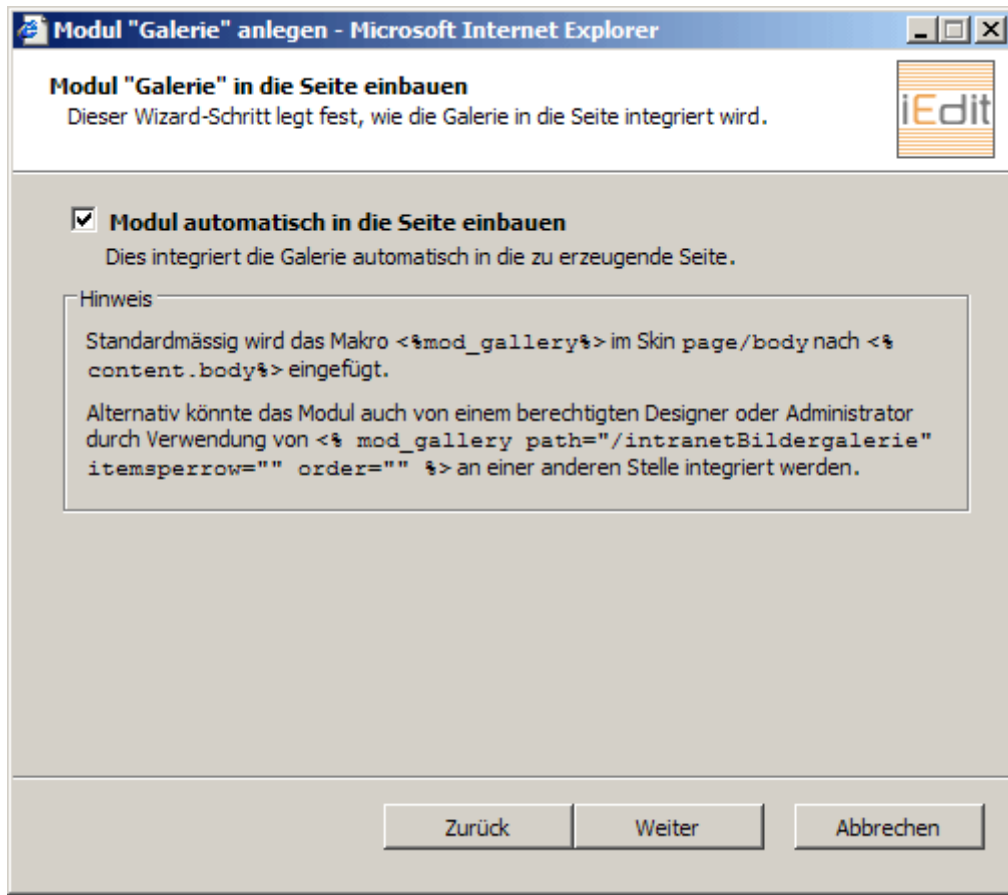
Hinweise:

Hier können Sie die Spaltenanzahl und die Reihenfolge der Bilder festlegen.

Das sortieren von Bildern wird zurzeit noch nicht unterstützt.

Mittels exclude können Sie eine Liste von Bildnamen (inklusive Extension) angeben, welche nicht in der Bildergalerie dargestellt werden.

Seite 2)



mod_gallery.2

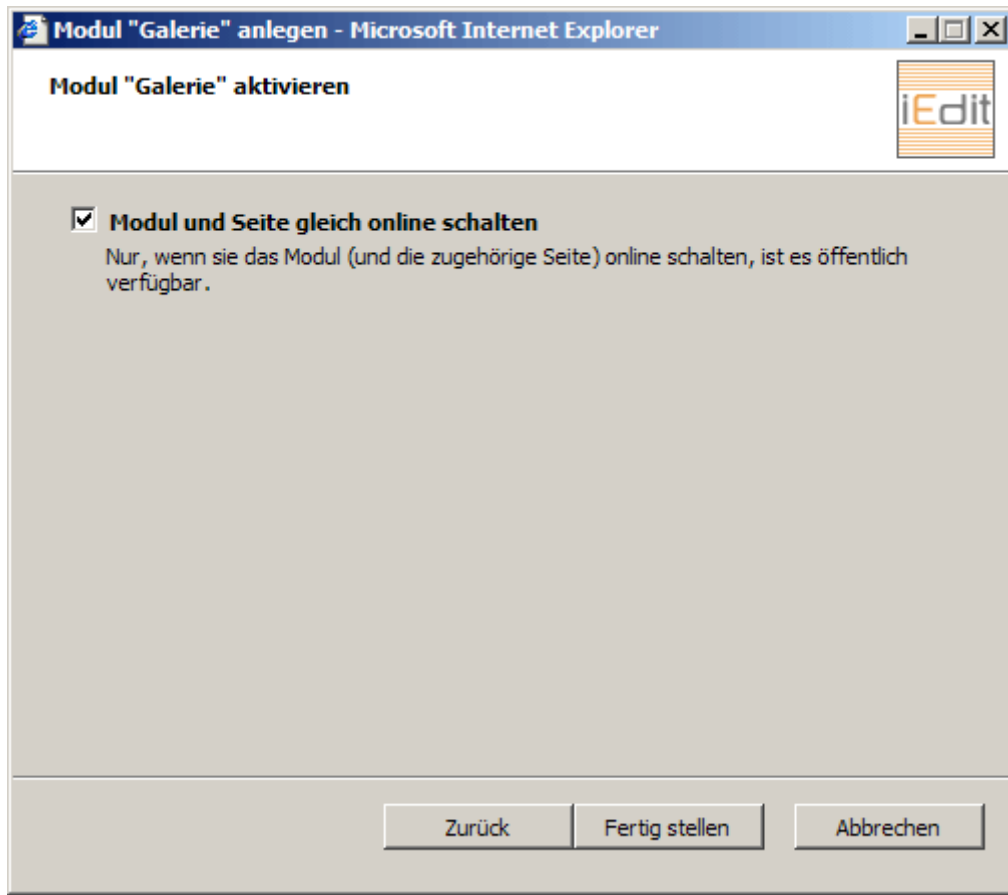
Hinweise:

Der Assistent ermöglicht Ihnen wieder das Modul automatisch in die Seite einzubauen.

Hierbei wird das `<%mod_gallery%>` Macro im Skin `page/body` nach `<%content.body%>` eingebaut.

Dies kann auch manuell in einem der anderen verwendeten Skins passieren.

Seite 3)



mod_gallery.3

Hinweise:

Abschließend haben Sie die Möglichkeit die Seite sofort online zu stellen.

Verwendung

Die Bildergalerie wird direkt in der Site dargestellt.

Um neue Bilder zu inkludieren müssen diese nur in den Modul Ordner hoch geladen oder importiert werden.

Falls kein imagename_small.gif Bild vorhanden ist wird das iEdit Admin Thumbnail verwendet.

Weiterführendes

- Die include und exclude Bereiche werden bei Pfadänderungen nicht automatisch upgedated.
- Das Sitemap macro kann auch für individuellere Sitemaps verwendet werden. Siehe weiter unten.

Verwendete Skins:

idx	Name	Prototyp	Name	Typ	Path
Modul					
0	page gallery_css	page	gallery_css	file	filebased skin
1	page gallery_js	page	gallery_js	file	filebased skin
2	page gallery_main	page	gallery_main	file	filebased skin
3	page gallery_row	page	gallery_row	file	filebased skin
4	page gallery_col	page	gallery_col	file	filebased skin
5	page gallery_item	page	gallery_item	file	filebased skin
6	gallery popup	mod_gallery	popup	file	filebased skin

page/gallery_css und page/gallery_js warden mittels des IEDIT_INCLUDE_MACROS automatisch eingebunden.

page/gallery_css

```
<style type="text/css">
.gallery_table {
}

.gallery_row {
}

.gallery_col {
    text-align: center;
    padding: 10px;
}

.gallery_item {
    border: 1px solid black;
}
</style>
```

page/gallery_js

```
<script language="JavaScript">
<!--
function gallery_popup(loc,w,h) {
    h=h+30;
    w=w+25;
    popUpWindow=window.open(loc, 'popup', 'toolbar=0,location=no,director
ies=0,status=0,menubar=0,scrollbars=no,resizable=yes,width='+w+',height='+h);
```

```

        if (window.focus) popUpWindow.focus();
    }
    //-->
</script>

```

page/gallery_main, page/gallery_row, page/gallery_col, page/gallery_item stellen den Raster dar, in dem die Bilder erscheinen.

page/gallery_main.skin

```

<table class="gallery_table">
  <% param.body %>
</table>

```

page/gallery_row.skin

```

<tr class="gallery_row"><% param.body %></tr>

```

page/gallery_col.skin

```

<td class="gallery_col" align="middle" valign="middle"><% param.body %></td>

```

page/gallery_item.skin

```

<a href="<%param.imageURL%" target="popup"
onClick="gallery_popup('<%param.imageURL%','<%param.imageWidth%','<%param.imageHeight%');return false;"></a>

```

param.imageWidth, param.imageHeight, param.thumbnailURL, param.imageAlt,
param.imageURL

mod_gallery/popup.skin

mod_gallery/popup.skin

```

<!doctype html public "-//W3C//DTD HTML 4.0 Transitional//EN">
<html>
<head>
<title><%param.title%></title>
<meta name="Generator" content="iEdit">
<meta name="Author" content="<%param.title%">
<meta name="Keywords" content="<%param.keywords%">
<meta name="Description" content="<%param.description%">

<script Language="JavaScript">
<!--
function init() {
    window.resizeTo((<%param.width%>+24), (<%param.height%>+44));
}
//-->
</script>
</head>

<body style="width: 100%; height: 100%; margin: 0px; padding: 0px;"
onload="init()">
<table cellpadding="0" cellspacing="0" border="0" width="100%" height="100%">
<tr>
<td align="center" valign="middle"><a href="<%param.nextURL%"></a></td>
</tr>
</table>
</body>
</html>

```

param.title, param.keywords, param.description, ... see type properties

param.width, param.height, param.src,

param.prevURL href, or closeWindow()

param.nextURL href, or closeWindow()

Verwendete Macros:

mod_gallery

V 3.0

Inserts the Gallery Module into a page

This renders a grid of ThumbNail images

Skins used:

page.gallery_css, page.gallery_main

page.gallery_row, page.gallery_col, page.gallery_item

Parameters

@param iEditPath ...
@param iEditId identifying the module (default=path.page, res.hadler.page)
@param itemsperrow items per row
@param order @see: sortBy
@param exclude comma seperated list of image names (including suffix)

Example

```
<%mod_gallery exclude="header.gif"%>
```

mod_discuss

Stellt ein Forum zur Verfügung, welches je nach Einstellungen und Layout z.B. als Anzeigenbörse, Diskussion zu einem redaktionellen Beitrag oder als vollwertiges Forum eingesetzt werden kann.

Anlegen des Moduls

- 1) Gehen Sie in den gewünschten Ordner und legen Sie ein mod_discuss Modul an.
- 2) Geben Sie einen Namen für die Modulseite an. Dieser ist mit „Forum“ vorgegeben, kann jedoch beliebig geändert werden.
- 3) Klicken Sie auf „Fertig stellen“ -> Hiermit wird das Modul angelegt und Sie können es konfigurieren.

Konfigurieren des Moduls

Seite 1)

Modul "Diskussion" konfigurieren
Nehmen Sie bitte die Einstellungen für die Darstellung vor.

Threads verwenden ja nein

Anzahl der Levels 2

Maximale Wortlänge 40

Maximale Textlänge 1500

Maximale Zahl von Breaks 6

Encoding Typ keine Tags

Typ des Forums **offen**

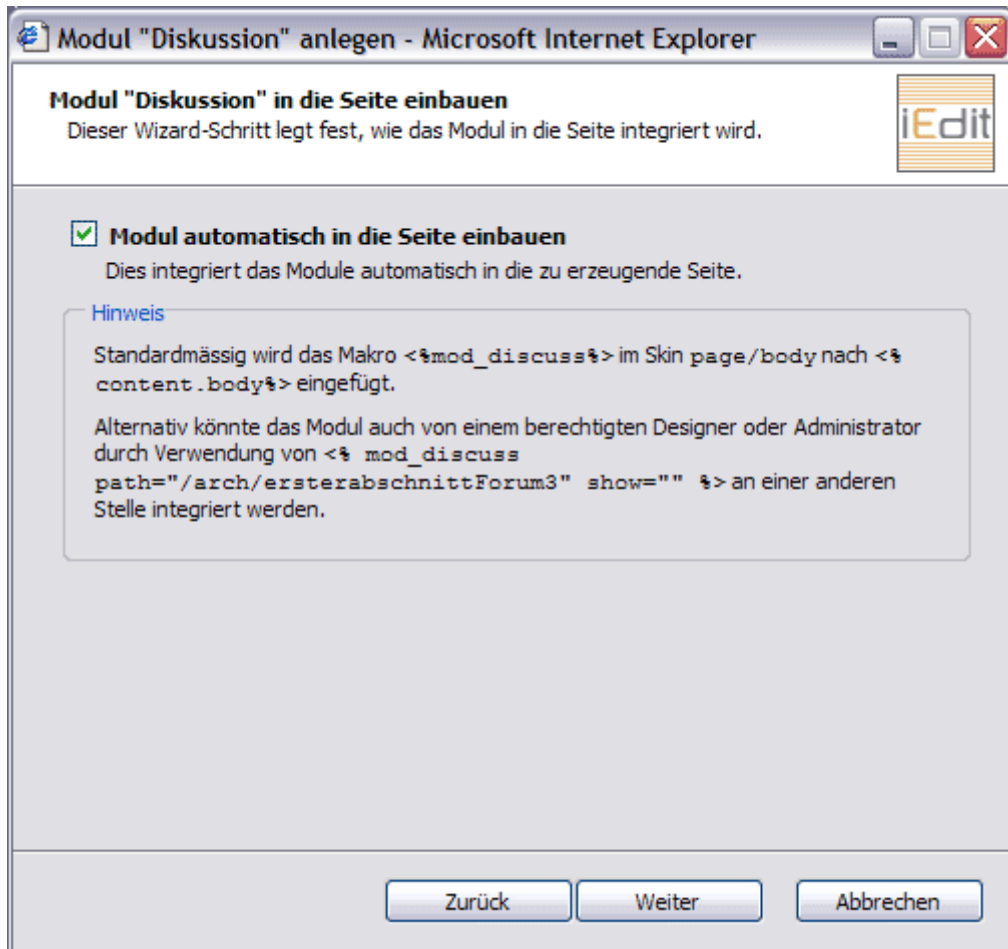
Zurück Weiter Abbrechen

mod_discuss.1

Hinweise:

Threads verwenden	Gibt an ob es mehrer Diskussionsstränge (Threads) in dem Forum geben soll. Diese können selbstständig von den Benutzern des Forums angelegt werden.
Anzahl der Levels	Gibt die Anzahl der Antwortmöglichkeiten auf einen Diskussionsbeitrag an. 2 Levels heißt einmal antworten zu können.
Maximale Wortlänge	Gibt die maximale Anzahl an Zeichen an, die ohne Unterbrechung (Leerzeichen) ein Wort ergeben dürfen. Dient dazu ungewollt lange Zeilen zu verhindern.
Maximal Textlänge	Maximale Länge eines Beitrags in Zeichen.
Maximale Zahl von Breaks	Maximale Anzahl an Zeilenumbrüchen in einem Beitrag
Encoding Typ	keine ... Beitrag wird 1:1 übernommen keine Tags ... Tags werden extrahiert kodiert ... Tags werden in HTML Entities umgewandelt, das heißt als eckige Klammern dargestellt

Seite 2)



mod_discuss.2

Hinweise:

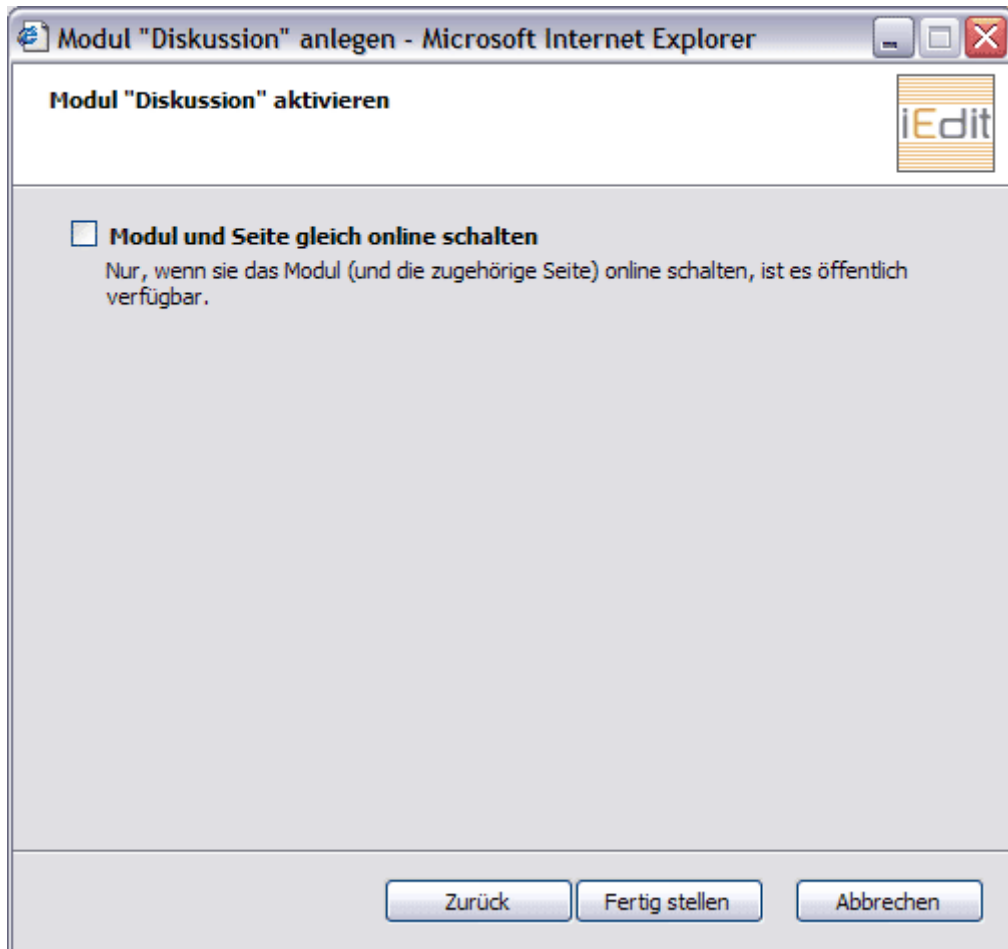
Der Assistent ermöglicht Ihnen wieder das Modul automatisch in die Seite einzubauen.

Hierbei wird das `<%mod_discuss%>` Macro im Skin `page/body` nach `<%content.body%>` eingebaut.

Dies kann auch manuell in einem der anderen verwendeten Skins passieren.

(Siehe weiter unten)

Seite 3)



mod_gallery.3

Hinweise:

Abschließend haben Sie die Möglichkeit die Seite sofort online zu stellen.

Verwendung

Das Forum wird direkt in der Seite dargestellt.

Es steht eine Version mit mehreren Diskussionssträngen (Threads) zur Verfügung (dies entspricht dem klassischen Forum) und eine einfachere Version mit nur einem Thread (z.B. für Gästebücher, Diskussionen zu einem Artikel, etc...)

Das *mod_discuss* Macro baut das Forum an einer Stelle im Layout ein. Zusätzlich dazu (oder alternativ) können jedoch auch Links/Buttons und Listen auf an mehreren Stellen im Layout eingebaut werden. So ist z.B. ein zweispaltiges Layout denkbar, in dem links der Diskussionsthread, und rechts ein Link zum Anlegen neuer Themen und eine Liste der aktuellen Beiträge im Forum angezeigt wird.

Verwendete Skins:

```
mod_discuss.discuss_show
mod_discuss.discuss_addthread
mod_discuss.thread_list_top
mod_discuss.thread_list_bottom
mod_discuss.comment_list_top
mod_discuss.comment_list_bottom
```

```
mod_discuss_thread.thread_show
mod_discuss_thread.thread_addcomment
mod_discuss_thread.thread_listitem
mod_discuss_thread.thread_preview
mod_discuss_thread.comment_list_top
mod_discuss_thread.comment_list_bottom
```

```
mod_discuss_comment.comment_show
mod_discuss_comment.comment_list
mod_discuss_comment.comment_preview
mod_discuss_comment.comment_reply
```

mod_discuss/discuss_show

mod_gallery/popup.skin

```
<!doctype html public "-//W3C//DTD HTML 4.0 Transitional//EN">
<html>
<head>
<title><%param.title%></title>
<meta name="Generator" content="iEdit">
<meta name="Author" content="<%param.title%>">
<meta name="Keywords" content="<%param.keywords%>">
<
</body>
</html>
```

Wichtige Macros:

mod_discuss

Renders the main content of discuss module this is especially the postforms's and threadlists

Parameters

show normal | firstThread | listThreads
default rendered if no module is found, or user
has no access rights
iEditPath
iEditID

Used Request Data

mod_discuss_action addthread | deletethread | addcomment |
deletecomment | replytocomment
mod_discuss_threadid
mod_discuss_commentid
mod_discuss_perform

Skins

mod_dicuss.discuss_show lists threads in forum
mod_dicuss.discuss_addthread renders an addthread link
mod_dicuss.discuss_addcomment renders an addcommentlink

Example

```
<div class="content">  
  <h3>Diskussionsforum</h3>  
  <% content.body %><!-- Ein Einleitungstext -->  
  <% this.iEditButton %>  
  <% mod_discuss %>  
</div>
```

mod_discuss.linkCreateThread

V 3.2

Renders a link to create a new discussion thread. You have to enable the thread option in the module settings, to be able to use this macro.

Parameters

@param text Text to be displayed

Example

```
<% page.linkCreateThread text="Neues Thema beginnen" %>
```

mod_discuss.listThreads

V 3.2

Renders a list of Threads

uses global list macro with

```
param.type = "mod_discuss_threads"  
param.skin = "thread_listitem"  
param.listTopSkin = "thread_list_top"
```

```
param.listBottomSkin = "thread_list_bottom"
param.order          = "modifytime DESC"
param.max            = 8
```

see the global list macro for more parameters.

Parameters

```
skin      default = 'thread_listitem'
order     default = 'modifytime DESC'
max       default = 8
listtopskin    default = 'thread_list_top'
listbottomskin default = 'thread_list_bottom'
```

Skins

```
mod_discuss.thread_listitem
mod_discuss.thread_list_top
mod_discuss.thread_list_bottom
```

Example

```
<div class="discuss_thread">
<% page.listThreads nextLabel="weiter blättern" prevLabel="zurück blättern" max="8"
%>
</div>
```

mod_discuss.listRecentComments

V 3.2

Renders a list of Recent Comments

uses global list macro with

```
param.type          = "mod_discuss_comments"
param.listid        = "listRecentComments"
param.skin          = "comment_preview"
param.listTopSkin   = "comment_list_top"
param.listBottomSkin = "comment_list_bottom"
param.order         = "modifytime DESC"
param.max           = 8see the global list macro for more parameters.
```

Parameters

```
skin      default = 'comment_preview'
order     default = 'modifytime DESC'
max       default = 8
listtopskin    default = 'comment_list_top'
listbottomskin default = 'comment_list_bottom'
```

Skins

```
mod_discuss.comment_preview
mod_discuss.comment_list_top
mod_discuss.comment_list_bottom
```

Example

```
<div class="discuss_thread">  
<% page.listRecentComments nextLabel="mehr" prevLabel="zurück " max="20" %>  
</div>
```